

ថ្ងៃ វិច្ឆិកា ឆ្នាំ ២០០៦

សេវាសាធារណៈ ថ្នាក់មូលដ្ឋាន ប្រសិទ្ធភាពសេវា និង តម្រូវការផ្លូវការ

សេវាសាធារណៈ មានសារៈសំខាន់ណាស់ សម្រាប់រាជរដ្ឋាភិបាលក្នុងការអនុវត្តនូវយុទ្ធសាស្ត្រ របស់ខ្លួន និងផ្តល់នូវសេវាចាំបាច់ដល់ប្រជាពលរដ្ឋ ។ ដើម្បីបំពេញនូវតម្រូវការដល់សហគមន៍មូលដ្ឋានឱ្យ បានល្អ យន្តការនៃសេវាសាធារណៈមូលដ្ឋានចាំបាច់ ត្រូវពង្រឹង ដើម្បីបង្កើននូវអភិបាលកិច្ចថ្នាក់មូលដ្ឋាន និងសុខុមាលភាពសេដ្ឋកិច្ច និងសង្គមដល់ប្រជាជន ។

ក្នុងបរិបទនៃការបង្កើនអភិបាលកិច្ចល្អ អំពើពុករលួយ និងសំណុំកែលម្អមានលក្ខណៈជា ប្រព័ន្ធក្នុងសេវាសាធារណៈ ត្រូវបានចាត់ទុកជា ឧបសគ្គចំបងចំពោះដំណើរការអភិវឌ្ឍន៍របស់ កម្ពុជា។ រដ្ឋាភិបាល ម្ចាស់ជំនួយ និងសង្គមស៊ីវិល តែងបានខិតខំ រិះរកនូវយុទ្ធសាស្ត្រល្អៗដើម្បីកែច្នៃ ស្ថានភាពបច្ចុប្បន្នឱ្យប្រសើរឡើង។ ជាលទ្ធផល កំណែទម្រង់មួយចំនួនរបស់រាជរដ្ឋាភិបាលបាន ទទួលជោគជ័យគួរឱ្យកត់សំគាល់ ជាពិសេស កំណែ ទម្រង់ប្រព័ន្ធវិមជ្ឈការ និងវិសហមជ្ឈការ ។

ការសិក្សាស្រាវជ្រាវនេះ ត្រូវបានធ្វើ ឡើងដោយវិទ្យាស្ថានសេដ្ឋកិច្ចកម្ពុជា ក្រោមការ ឧបត្ថម្ភពី អង្គការ DANIDA និង PACT Cambodia ក្នុងគោលបំណងរកឱ្យឃើញពីផលប៉ះពាល់ផ្ទាល់ នៃការផ្តល់សេវាសាធារណៈថ្នាក់ឃុំ/សង្កាត់ទៅលើ ជីវភាពប្រជាជន និងឥតភាពនៃការបង់កម្រៃក្រៅ ផ្លូវការនាពេលបច្ចុប្បន្ន ដើម្បីរិះរកវិធីសាស្ត្រល្អៗ សម្រាប់កំណែទម្រង់ស្ថាប័ន ។

ការសិក្សានេះ ផ្តោតទៅលើសេវាសាធា- រណៈសំខាន់ៗនៅថ្នាក់ឃុំ/សង្កាត់រួមមាន៖ សេវា សាលាឃុំ/សង្កាត់ សេវាអប់រំថ្នាក់បឋមសិក្សា និងសេវាមណ្ឌលសុខភាព ។ ជាទូទៅ សេវាទាំងបី នេះមានទំនាក់ទំនង និងប៉ះពាល់ដល់ជីវភាពប្រចាំ ថ្ងៃរបស់ប្រជាជនខ្លាំងជាងគេ ។

គោលនយោបាយសង្ខេបនេះ នឹងបង្ហាញ ពីលទ្ធផលរួមនៃការស្រាវជ្រាវ ព្រមទាំងឆ្លុះបញ្ចាំង ពីលក្ខណៈ មូលហេតុ និងផលប៉ះពាល់នៃកម្រៃ- ក្រៅផ្លូវការលើជីវភាពរបស់ប្រជាជននៅក្នុងឃុំបី ប្រភេទផ្សេងគ្នា៖ ឃុំនៃទីរួមខេត្ត/ក្រុង ឃុំនៃ ទីរួមស្រុក និងឃុំតាមទីជនបទ។ លើសពីនេះ នឹងមានការលើកឡើងផងដែរ ពីអនុសាសន៍ជាក់ស្តែង មួយចំនួនសំដៅទៅលើការបង់កម្រៃក្រៅផ្លូវការ នៅក្នុងសេវាទាំងបី ។

ការយល់ដឹងអំពីកម្រៃក្រៅផ្លូវការ

ការយល់ដឹងរបស់ប្រជាជន អំពីតម្លៃ សេវា មានកម្រិតខុសប្លែកគ្នា ពីសេវាមួយទៅមួយ ដោយហេតុថារបៀបនៃការបង់ថ្លៃសេវានៅក្នុង វិស័យទាំងបី ត្រូវកំណត់ឡើងតាមវិធីសាស្ត្រដោយ ឡែកៗពីគ្នា ។

ទោះបីជាការសិក្សានៅថ្នាក់បឋមសិក្សា ជាគោលការណ៍ពិតត្រូវឱ្យមានការបង់ប្រាក់ក្តី ៤១% នៃអ្នកផ្តល់ចម្លើយ នៅមានការយល់ច្រឡំថា តើ កម្រៃដែលពួកគាត់បានបង់ទៅឱ្យសាលានោះ ជា កម្រៃផ្លូវការ ឬក្រៅផ្លូវការ ។

សម្រាប់សេវាពីរទៀត តម្លៃផ្លូវការនៃ សេវាឃុំ/សង្កាត់ ត្រូវបានកំណត់តែចំពោះសេវា មួយចំនួនប៉ុណ្ណោះ ខុសពីសេវាតាមមណ្ឌលសុខភាព ដែលសេវាទាំងអស់សុទ្ធតែមានតម្លៃផ្លូវការ ។ ការ ស្ទង់មតិបង្ហាញឱ្យឃើញថា នៅក្នុងសេវាមណ្ឌល សុខភាព ដែលមានការបិទផ្សាយថ្លៃសេវាជា សាធារណៈ អ្នកប្រើប្រាស់សេវាមានការយល់ដឹង ពីតម្លៃផ្លូវការច្រើនជាងក្នុងសេវាឃុំ/សង្កាត់ ដែល ជាទូទៅពុំមានការបិទផ្សាយពីថ្លៃសេវា ។

ឧបត្ថម្ភដោយ៖



ជាការពិត កង្វះព័ត៌មានអំពីតម្លៃផ្លូវការនាំឱ្យមានការភ័ន្តច្រលំពីសំណាក់អ្នកប្រើប្រាស់ និងបង្កលក្ខណៈងាយស្រួលដល់ការបង់កម្រៃក្រៅផ្លូវការ។ យ៉ាងណាក៏ លទ្ធផលនៃការស្ទង់មតិបង្ហាញអោយឃើញថា ថ្លៃត្រួតតែជាការចាំបាច់ការយល់ដឹងពីតម្លៃផ្លូវការតែមួយមុខ ពុំមែនជាលក្ខខណ្ឌគ្រប់គ្រាន់សម្រាប់ជៀសវាងការទាមទារវិការបង់កម្រៃក្រៅផ្លូវការនោះទេ។

មូលហេតុនៃការបង់កម្រៃក្រៅផ្លូវការ

នៅក្នុងសេវាទាំងបី មូលហេតុនៃការបង់កម្រៃក្រៅផ្លូវការពុំមានលក្ខណៈខុសគ្នាខ្លាំងនោះទេ។ ទាក់ទងនឹងសេវាឃុំ/សង្កាត់ អ្នកផ្តល់បទសម្ភាសន៍បានទទួលស្គាល់ថា ភាគច្រើនប្រជាជនខ្លួនឯង ជាអ្នកបង់កម្រៃបន្ថែមក្នុងគោលបំណង ដើម្បីអរគុណដល់មន្ត្រីឃុំ/សង្កាត់ បង្កើតទំនាក់ទំនងល្អទៅថ្ងៃខាងមុខ និង ដើម្បីទទួលបានការផ្តល់សេវាឆាប់រហ័ស។ យ៉ាងណាក៏ ពេលខ្លះប្រជាជនបង់កម្រៃក្រៅផ្លូវការដោយសារតែមន្ត្រី ឃុំ/សង្កាត់ធ្វើការតម្រូវតែម្តង។

មូលហេតុទាំងនេះលេចឡើងស្រដៀងគ្នានៅក្នុងសេវាសាធារណៈពីរផ្សេងទៀត។ ដោយឡែក ក៏មានករណីធ្ងន់ធ្ងរមួយចំនួនក្នុងវិស័យបឋមសិក្សាដែលគ្រូបង្រៀនមានរហូតដល់ធ្វើការពិន័យសិស្សសម្រាប់ការមិនបានបង់កម្រៃក្រៅផ្លូវការ។ ការពិន័យអាចមានចាប់ពីការស្តីបន្ទោស ទម្លាក់ពិន្ទុ រហូតដល់មិនអនុញ្ញាតឱ្យឡើងថ្នាក់ក៏មាន។

បញ្ហារួមដែលនាំទៅរកការបង់កម្រៃក្រៅផ្លូវការក្នុងសេវានីមួយៗ គឺដោយសារប្រាក់បៀវត្សរ៍ទាបរបស់មន្ត្រីថ្នាក់មូលដ្ឋាន។ ឆ្លើយតបទៅនឹងសំណួរ ថាតើមន្ត្រីទាំងនោះនឹងឈប់ទទួលយកកម្រៃបន្ថែមដែរ ឬទេ ប្រសិនបើពួកគេទទួលបាននូវប្រាក់បៀវត្សរ៍សមរម្យនោះ ប្រជាពលរដ្ឋ និងមន្ត្រីឃុំ/សង្កាត់បានផ្តល់ទាំងចម្លើយវិជ្ជមាន និងអវិជ្ជមាន។

អ្នកដែលឆ្លើយថា “នឹងឈប់” យល់ឃើញថាការយកកម្រៃក្រៅផ្លូវការជាជម្រើសចុងក្រោយបង្អស់សម្រាប់មន្ត្រី ខណៈដែលពួកគាត់មានប្រាក់បៀវត្សរ៍ទាបសម្រាប់ឧបត្ថម្ភដល់គ្រួសារ។ ផ្ទុយទៅវិញ អ្នកដែលឆ្លើយថា “នឹងមិនឈប់” ជឿជាក់ថាការយកកម្រៃក្រៅផ្លូវការបានក្លាយមកជាទម្លាប់របស់មន្ត្រីសាធារណៈបាត់ទៅហើយ។

វិសាលភាព និងផលប៉ះពាល់នៃកម្រៃក្រៅផ្លូវការ

យោងតាមទិន្នន័យនៃការស្រាវជ្រាវរបស់វិទ្យាស្ថានសេដ្ឋកិច្ចកម្ពុជា ទំហំនៃកម្រៃក្រៅផ្លូវការប្រចាំឆ្នាំ ដែលបង់ចូលរដ្ឋបាលឃុំ-សង្កាត់ នៅក្នុងប្រទេសកម្ពុជាមានប្រមាណ ៥ ទៅ ៦ លានដុល្លារអាមេរិក។ បើយោងតាមទិន្នន័យនៃការស្រាវជ្រាវពីអំពើពុករលួយរបស់មជ្ឈមណ្ឌលអភិវឌ្ឍន៍សង្គមឃើញថា ចំនួននេះមានទំហំតិចជាង ១០% នៃកម្រៃក្រៅផ្លូវការសរុបប្រចាំឆ្នាំ ដែលបង់ដោយប្រជាជនទៅសេវាសាធារណៈ គ្រប់កម្រិតដែលមានប្រមាណ ៦៦ លានដុល្លារ នៅឆ្នាំ ២០០៥។

ជាលក្ខណៈមាំក្រួត កម្រៃក្រៅផ្លូវការដែលបង់ ចូលឃុំ / សង្កាត់ ទូទាំងប្រទេសមានកំរិតទាប ពោលគឺមិនដល់ ១% នៃថវិការដ្ឋសរុប ឬប្រហែល ០.១% នៃផលិតផលក្នុងស្រុកសរុប(ផ.ស.ស) ប៉ុណ្ណោះ។ ប៉ុន្តែ ផលប៉ះពាល់នៃកម្រៃក្រៅផ្លូវការទាំងនេះមិនតិចទេ សម្រាប់ប្រជាពលរដ្ឋក្រីក្រ។

យោងតាមលទ្ធផលស្រាវជ្រាវកម្រៃក្រៅផ្លូវការដែលមាននៅក្នុងវិស័យបឋមសិក្សាភាគច្រើនប្រមូលផ្តុំនៅទីក្រុងភ្នំពេញ និងទីរួមខេត្ត។ កម្រៃក្រៅផ្លូវការនៅតាមតំបន់មិនបទហាក់ពុំត្រូវបានមើលឃើញ ដោយសារមូលហេតុចំបងបី៖ ទី១ គ្រួសារនៅតាមជនបទជាទូទៅក្រីក្រ និងមិនមានលទ្ធភាពបង់កម្រៃក្រៅផ្លូវការ។ ទី២ គ្រូបង្រៀននៅតាមទីជនបទភាគច្រើនប្រកបការងារកសិកម្មដែលអាចឱ្យពួកគាត់អាចរកចំណូល និងអាហារសម្រាប់បង្រៀន។

ទី៣ គ្រូបង្រៀន និងប្រជាជនតាមជនបទហាក់មានទំនាក់ទំនងជិតស្និទ្ធខ្លាំងជាងតាមទីប្រជុំជនដោយសារតែមានប្រជាជនតិច។

ដោយឡែក ពុំមានសញ្ញាណជាក់លាក់ណាមួយកំណត់ពីកម្រៃក្រៅផ្លូវការនៅតាមមណ្ឌលសុខភាពនោះទេ។ មូលហេតុគឺដោយសារទំហំសេវាកម្មនៅទីនោះមានកំរិតតូច ហើយតម្លៃ ដែលជាទូទៅទាបត្រូវបានគេបិទផ្សាយជាសាធារណៈនៅតាមមណ្ឌលសុខភាពភាគច្រើន។ លើសពីនេះទៀត ប្រជាជនប្រើប្រាស់សេវាមណ្ឌលសុខភាព ក៏ដោយសារតែពួកគាត់មិនមានលទ្ធភាពទៅកាន់មន្ទីរពេទ្យបង្អែក ឬគ្លីនិកឯកជន។

កម្រៃក្រៅផ្លូវការជាចំណូលបន្ថែមលើប្រាក់បៀវត្សរ៍

អ្នកផ្តល់ចម្លើយភាគច្រើន ជាមន្ត្រីរាជការក៏ដូចប្រជាជនដែរ យល់ឃើញថា មូលហេតុចំបងនៃកម្រៃក្រៅផ្លូវការទាក់ទងយ៉ាងជិតស្និទ្ធនឹងតម្រូវការមូលដ្ឋានរបស់មន្ត្រីសាធារណៈ។ ក្នុងន័យនេះឃើញថា កម្រៃក្រៅផ្លូវការបង្កើតបានជាចំណូលបន្ថែមដ៏សំខាន់មួយទៅលើប្រាក់បៀវត្សរ៍បច្ចុប្បន្នរបស់មន្ត្រី ជាពិសេស សម្រាប់មន្ត្រីឃុំ/សង្កាត់ និងគ្រូបង្រៀននៅតាមទីក្រុង។

ផ្អែកលើចំនួនសរុបនៃកម្រៃក្រៅផ្លូវការទូទាំងប្រទេស ចំនួនប្រមាណ ៣៦ ដុល្លារអាចជាចំណូលបន្ថែមទៅលើប្រាក់បៀវត្សរ៍ប្រចាំខែរបស់ មន្ត្រី ឃុំ / សង្កាត់ ដែលសព្វថ្ងៃ មានប្រមាណជា ១៨ ដុល្លារ។ ផ្អែកលើចំនួនជាក់ស្តែងនៃកម្រៃក្រៅផ្លូវការក្នុងឃុំ/សង្កាត់នីមួយៗ

ទិន្នន័យ/សន្ទនាមួយៗក្នុងឆ្នាំ ២០០៦ គិតជាមធ្យម (ដុល្លារអាមេរិក)

	ទីក្រុងភ្នំពេញ	ទីរួមខេត្ត/ក្រុង	ទីរួមស្រុក	មធ្យមគម្រិតមធ្យម
ថវិកាដែលផ្ទេរពីថវិការដ្ឋ	១១ ៧០០	១១ ៧០០	១១ ៧០០	១១ ៧០០
ប្រាក់បៀវត្សរ៍របស់មន្ត្រីឃុំ/សង្កាត់	១ ៧៨០	១ ៧៨០	១ ៧៨០	១ ៧៨០
ការចំណាយលើប្រព័ន្ធប្រតិបត្តិការផ្សេងៗ	១ ៨២០	១ ៨២០	១ ៨២០	១ ៨២០
ការអភិវឌ្ឍមូលដ្ឋាន	៨ ១០០	៨ ១០០	៨ ១០០	៨ ១០០
ថវិកាដែលបង់ដោយប្រជាជនមូលដ្ឋាន	៥ ១០០	៦ ២១០	៣ ៥២០	២ ០៥០
ថវិកាសម្រាប់អភិវឌ្ឍមូលដ្ឋាន	៦៦០	៤១០	២៥០	២៥០
កម្រៃផ្លូវការ	៤៤០	៣០០	១៧០	១០០
កម្រៃក្រៅផ្លូវការ(*)	៨ ០០០	៥ ៥០០	៣ ១០០	១ ៧០០
សរុប	២០ ៨០០	១៧ ៥១០	១៥ ២២០	១៣ ៧៥០
ភាគរយនៃកម្រៃក្រៅផ្លូវការធៀបនឹងថវិកាសរុប	៣៨%	៣១%	២០%	១២%

ប្រភព៖ ការស្ទង់មតិរបស់ វ.ស.ក. ខែ កក្កដា-សីហា ២០០៦ និង កម្មវិធីសីលា
 (*) មិនរាប់បញ្ចូលលើកម្រៃផ្ទេរកម្មសិទ្ធិដីធ្លី

ចំនួនបន្ថែមនេះខុសប្លែកគ្នាខ្លាំងរវាងទីប្រជុំជន និងជនបទ។ យ៉ាងណាក៏ ក្នុងការអនុវត្តជាក់ស្តែងការបែងចែកប្រាក់ក្រៅផ្លូវការទាំងនោះពុំបានធ្វើឡើងដោយស្មើភាពគ្នាដល់មន្ត្រីឃុំ-សង្កាត់ទាំងអស់នោះទេ ភាគច្រើនត្រូវចែកទៅឱ្យស្ម័គ្រ និងមេឃុំដែលជាអ្នកមានអំណាចរដ្ឋបាលច្រើនជាងគេ។

ទាក់ទិនទៅនឹងកម្រៃក្រៅផ្លូវការតាមសាលាបឋមសិក្សានៅទីក្រុងភ្នំពេញគ្រូបង្រៀនម្នាក់ៗអាចទទួលបានទឹកប្រាក់ប្រមាណជា ៤៦ ដុល្លារ បន្ថែមលើប្រាក់បៀវត្សរ៍ប្រចាំខែរបស់ពួកគាត់ ដែលសព្វថ្ងៃមានប្រមាណ ៣០ ដុល្លារ។ បន្ថែមពីលើនេះ គ្រូបង្រៀននីមួយៗអាចរកចំណូលបានប្រមាណ ៧៥ ដុល្លារ ក្នុងមួយខែពីការបង្រៀនបន្ថែមម៉ោង។ ប៉ុន្តែលទ្ធផលនៃការស្រាវជ្រាវបង្ហាញថា ប្រមាណត្រឹមតែ ៣៣% នៃគ្រូបង្រៀនតាមទីក្រុង និង ៩% នៃគ្រូបង្រៀននៅតាមជនបទប៉ុណ្ណោះ អាចបង្រៀនបន្ថែមម៉ោងដើម្បីរកកម្រៃបន្ថែម។

កម្រៃក្រៅផ្លូវការ និងថវិកាឃុំ/សង្កាត់

ក្នុងនាទី ជារដ្ឋបាលវិមជ្ឈការឃុំ/សង្កាត់ទទួលបានប្រភពចំណូលផ្លូវការបីសំខាន់ៗ៖ ប្រាក់វិភាជន៍រដ្ឋាភិបាលកណ្តាល ចំណូលផ្ទាល់ខ្លួន និងប្រាក់បដិភាគចូលរួមដោយប្រជាពលរដ្ឋតាមមូលដ្ឋាន។ យ៉ាងណាក៏ ប្រព័ន្ធហិរញ្ញវត្ថុឃុំ/សង្កាត់នាពេលបច្ចុប្បន្នពឹងផ្អែកយ៉ាងខ្លាំងទៅលើថវិកាដែលផ្ទេរមកពីរដ្ឋបាលកណ្តាលខណៈពេលដែលប្រភពពីរទៀតនៅទន់ខ្សោយខ្លាំងដោយសារតែមូលហេតុផ្លូវច្បាប់ និងការអនុវត្តមួយចំនួន។

ក្នុងឆ្នាំ ២០០៦ ថវិកាដែលផ្ទេរពីរដ្ឋាភិបាលទៅឱ្យឃុំ/សង្កាត់ចំនួន ១ ៦២១ មានប្រមាណ ១៩ លានដុល្លារ។ ១ ភាគ ៣ នៃថវិកានេះ ប្រើសម្រាប់ចំណាយរដ្ឋបាល ហើយចំណែកដែលនៅសល់សម្រាប់ការអភិវឌ្ឍមូលដ្ឋាន។ ចំនួនថវិកាជាមធ្យម ដែលផ្ទេរទៅឱ្យឃុំនីមួយៗមានប្រមាណ ១១ ៧០០ ដុល្លារ។

ជាមធ្យម កម្រៃផ្លូវការប្រចាំឆ្នាំដែលប្រមូលដោយឃុំ/សង្កាត់នីមួយៗ មានចំនួន ៤៤០ ដុល្លារ នៅទីក្រុងភ្នំពេញ ៣០០ ដុល្លារ នៅតាមទីរួមខេត្ត/ក្រុង ១៧០ ដុល្លារ នៅតាមទីរួមស្រុក និង ១០០ ដុល្លារ តាមទីជនបទ។ ដោយឡែក ចំណែកនៃប្រាក់បដិភាគដែលបង់

ចូលក្នុងគម្រោងអភិវឌ្ឍន៍នីមួយៗ ជាមធ្យមមានប្រមាណ ៨% នៅតាមសង្កាត់ក្នុងទីក្រុងភ្នំពេញ ៥% នៅតាមទីរួមខេត្ត/ក្រុងដទៃ និង ៣% តាមឃុំនៃទីរួមស្រុក និងតំបន់ជនបទ។

ក្រៅពីចំណូលផ្លូវការទាំងនេះ កម្រៃក្រៅផ្លូវការផ្តល់បានជាចំណែកបន្ថែមយ៉ាងសំខាន់មួយ បើរាប់បញ្ចូលទៅក្នុងថវិកាឃុំ-សង្កាត់ នីមួយៗ។ ជាទូទៅ ចំណែកនៃកម្រៃក្រៅផ្លូវការមានកម្រិតខ្ពស់នៅតាមសង្កាត់ក្នុងទីក្រុងភ្នំពេញ (៣៨%) ហើយថយចុះនៅតាមទីរួមខេត្ត (៣១%) ទីរួមស្រុក (២០%) និងតំបន់ជនបទ (១២%)។

កម្រៃក្រៅផ្លូវការ និងជីវភាពប្រចាំថ្ងៃរបស់ប្រជាជន

ជាទូទៅលទ្ធផលនៃការស្រាវជ្រាវមិនបានរកឃើញថា កម្រៃក្រៅផ្លូវការមានផលប៉ះពាល់ខ្លាំងដល់ជីវភាពប្រចាំថ្ងៃរបស់ប្រជាជននោះទេ។ ជាមធ្យមក្នុងមួយឆ្នាំ ប្រជាជនម្នាក់បង់ប្រហែលជា ៩០០០ រៀល (២,២៥ដុល្លារ) ទៅឱ្យឃុំ/សង្កាត់ជាកម្រៃក្រៅផ្លូវការ។ បើធៀបនឹងការចំណាយប្រចាំឆ្នាំរបស់ពួកគេ ចំណែកជាមធ្យមនៃកម្រៃក្រៅផ្លូវការដែលបង់ដោយប្រជាជនម្នាក់មានទំហំខុសគ្នារវាងតំបន់ជនបទ និងទីប្រជុំជន ពោលគឺ ០,២% នៅតាមជនបទ និង ០,៥% នៅទីរួមខេត្ត/ក្រុង។

ទោះជាយ៉ាងណាក៏ ទម្លាប់នៃការបង់កម្រៃក្រៅផ្លូវការជាបន្តកង់អវិជ្ជមានមួយសម្រាប់ប្រជាជន ដែលមានជីវភាពខ្សោយហើយនិងធ្វើឱ្យគម្លាភាព និងគណនេយ្យភាពនៃការផ្តល់សេវាថ្នាក់មូលដ្ឋានមានភាពមិនល្អ។

ជំហានបន្ទាប់ឆ្ពោះទៅរកប្រសិទ្ធភាពនៃសេវាមូលដ្ឋាន៖ សំណូមពរពីអ្នកពាក់ព័ន្ធនានា

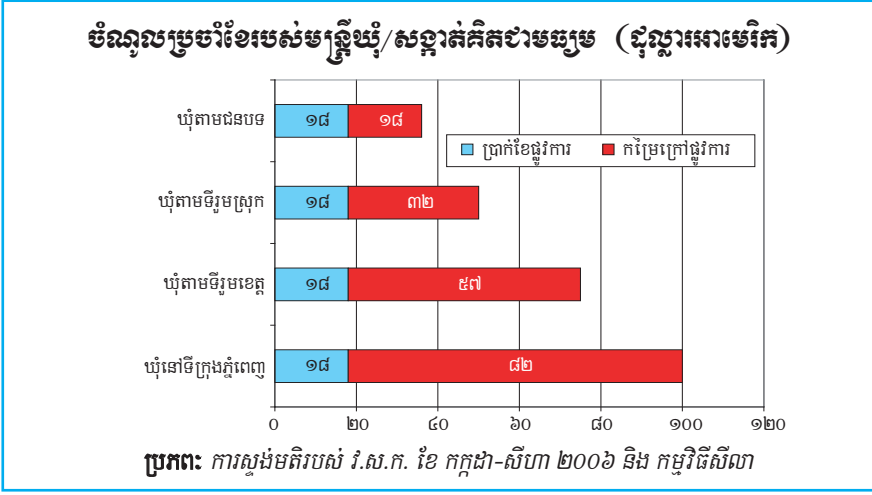
ទាក់ទិនទៅនឹងប្រសិទ្ធភាពសេវាថ្នាក់មូលដ្ឋាន ការបង្កើនបៀវត្សរ៍របស់មន្ត្រីឱ្យដល់កម្រិតសមរម្យមួយ ត្រូវបានមើលឃើញថាជាបុរេលក្ខខណ្ឌសម្រាប់ឱ្យកំណែទម្រង់ដទៃអាចទទួលបានផ្លែផ្កាពេញលេញ។

ការដាក់កម្រៃក្រៅផ្លូវការឱ្យទៅជាតម្លៃផ្លូវការ និងការបង្កើនបៀវត្សរ៍របស់មន្ត្រី

ទាក់ទងនឹងការបង្កើនបៀវត្សរ៍របស់មន្ត្រីឃុំ/សង្កាត់ ជម្រើសបីសំខាន់ៗត្រូវបានលើកឡើង៖ ដាក់កម្រៃក្រៅផ្លូវការឱ្យទៅជាតម្លៃផ្លូវការ បង្កើនថវិកាឧបត្ថម្ភពីថវិកាជាតិ និងបង្កើនប្រភពចំណូលផ្ទាល់របស់ឃុំ/សង្កាត់តាមរយៈការពង្រីកសមត្ថកិច្ចក្នុងការផ្តល់សេវាមូលដ្ឋាន។

ការដាក់កម្រៃក្រៅផ្លូវការឱ្យទៅជាផ្លូវការ មិនត្រឹមតែអាចចូលរួមពង្រីកថវិកាឃុំ/សង្កាត់ប៉ុណ្ណោះទេ ថែមទាំងជួយធ្វើឱ្យដំណើរការ និងការគ្រប់គ្រងបង់ថ្លៃសេវាកាន់តែមានតម្លាភាពទៀតផង។ ព្រមទាំងជួយនឹងការយល់ឃើញបែបនេះ មន្ត្រីឃុំ/សង្កាត់ ក៏បានសំដែងចេញផងដែរនូវកិត្តិយសទៅលើបញ្ហាថា តើរដ្ឋាភិបាលនឹងអនុញ្ញាតឱ្យប្រើប្រាស់កម្រៃទាំងនោះដើម្បីបង្កើនប្រាក់បៀវត្សរ៍របស់ពួកគាត់ឬយ៉ាងណា។

ទោះជាយ៉ាងណាក៏ ចំនួនទឹកប្រាក់ដែលអាចបំលែងឱ្យទៅជាផ្លូវការទាំងនោះក៏នឹងមិនអាចគ្រប់គ្រាន់ដើម្បីផ្គត់ផ្គង់តម្រូវការ



ប្រចាំថ្ងៃរបស់មន្ត្រីឃុំ/សង្កាត់បានទាំងស្រុងនោះទេ ជាពិសេសចំពោះឃុំដាច់ស្រយាលដែលជាទូទៅការផ្តល់សេវាមិនមានភាពពិបាកប្រាប់ ។

ក្នុងបរិបទនៃការតាក់តែងច្បាប់ទាក់ទិននឹងរដ្ឋបាលដែនដីនាពេលខាងមុខនេះមានសង្កាត់នៅតាមទីក្រុង និងឃុំនៅទីរួមខេត្តមួយចំនួនជឿជាក់ថាសង្កាត់របស់ពួកគាត់នឹងអាចរស់បានបើទោះជាមិនមានការផ្ទេរថវិកាពីរដ្ឋបាលកណ្តាលក្តី ប្រសិនបើពួកគេអាចប្រមូលបាននូវកម្រៃសេវាផ្សេងៗ និងពន្ធថ្នាក់មូលដ្ឋានមួយចំនួននោះ ។ ផ្ទុយទៅវិញ ឃុំតាមជនបទភាគច្រើន នៅតែមិនជឿថា ពួកគេអាចរស់បានដោយខ្លួនឯងឡើយ ។

ប្រភពចំណូលដែលមន្ត្រីឃុំ/សង្កាត់ថា គួរត្រូវបានផ្តល់ឱ្យនោះ គឺសំដៅជាពិសេសលើសកម្មភាពសេដ្ឋកិច្ចនៅជុំវិញទីផ្សារតាមមូលដ្ឋានរបស់ពួកគាត់ ពន្ធលើមធ្យោបាយធ្វើដំណើរពន្ធលើដីដែលមិនប្រើប្រាស់ និងពន្ធលើអាជីវកម្មតូចតាចដទៃទៀត ។ ក្នុងករណីមួយចំនួនឃុំ/សង្កាត់ ជឿថាពួកគេនឹងអាចប្រមូលពន្ធប្រកបដោយប្រសិទ្ធភាពខ្ពស់ជាងអជ្ញាធរថ្នាក់លើដោយហេតុថា ពួកគាត់អាចក្តាប់ស្ថានការណ៍ក្នុងសហគមន៍របស់ពួកគាត់បានជិតជិតជាង ។

ទាក់ទងនឹងសេវាបឋមសិក្សានិងមណ្ឌលសុខភាព ការបង្កើនប្រាក់បៀវត្សរ៍ឱ្យដល់កម្រិតសមរម្យមួយ នឹងជួយទប់ស្កាត់ការយកកម្រៃក្រៅផ្លូវការដោយគ្របប្រៀន និងបុគ្គលិកមណ្ឌលសុខភាព ។ ជាងនេះទៀត វាក៏ជាការលើកទឹកចិត្តពួកគាត់ឱ្យផ្តល់សេវាបានល្អជាងមុនដល់សហគមន៍ផងដែរ ។

ការបង្កើនការយល់ដឹងរបស់ប្រជាជន និងពង្រឹងក្រុមសីលធម៌

នៅពេលដែលប្រាក់បៀវត្សរ៍ និងថវិកាមូលដ្ឋានមានលក្ខណៈសមរម្យហើយនោះការបង្កើនចំណេះដឹងរបស់ប្រជាជនអំពីតម្លៃផ្លូវការ និងការពង្រឹងក្រុមសីលធម៌ដល់មន្ត្រីថ្នាក់មូលដ្ឋានចាំបាច់ត្រូវវិវត្តបណ្តឹង ។

តាមរយៈការពិភាក្សាជាក្រុម និងបទសម្ភាសជាមួយអ្នកពាក់ព័ន្ធតាមមូលដ្ឋានការបិទផ្សាយពីតម្លៃផ្លូវការជាសាធារណៈ ត្រូវតែមានជាចាំបាច់ ។ "តារាងព័ត៌មាន" អំពីតម្លៃសេវាកម្មត្រូវបានបង្កើតឡើងនៅទីកន្លែងដែលអ្នកប្រើប្រាស់ងាយមើលឃើញ ។

ដើម្បីលុបបំបាត់ ឬកាត់បន្ថយនូវកម្រៃក្រៅផ្លូវការ ក្រុមសីលធម៌ បទបញ្ជា រដ្ឋបាល និងជាពិសេសវិធានការពិន័យចាំបាច់ត្រូវបានបង្កើតឡើង ហើយអនុវត្តឱ្យបានម៉ឺងម៉ាត់ ។

តាមយោបល់អង្គការក្រៅរដ្ឋាភិបាលមួយចំនួន ការដាក់ចេញនូវក្រមវិជ្ជាជីវៈ ឬបទបញ្ជានានា គួរផ្តោតជាពិសេសទៅលើវិធីសាស្ត្រក្នុងការផ្តល់ប្តូរទម្លាប់ និងចិត្តគំនិតរបស់មន្ត្រីរាជការពីការបំពេញការងារបែបជាអ្នកគ្រប់គ្រងឱ្យទៅជាបម្រើសេវាសាធារណៈវិញ ដោយឈរលើគោលការណ៍អតិថិជនជាធំ ។

សម្រាប់ការអប់រំថ្នាក់បឋមសិក្សានិងសេវាសុខភាព ការយកចិត្តទុកដាក់គួរផ្តោតលើការដាក់ចេញនូវគោលនយោបាយ ដែលត្រឹមត្រូវសមរម្យ ការបង្កើនសមត្ថភាពបុគ្គលិក និងការបំពាក់សម្ភារៈឱ្យបានគ្រប់គ្រាន់ ។ ដោយឡែក បុគ្គលិកមណ្ឌលសុខភាពគួរត្រូវបានបណ្តុះបណ្តាលខាងវិជ្ជាជីវៈឱ្យបានពេញលេញ និងជាប្រចាំដើម្បីទទួលបានចំណេះដឹង និងជំនាញសមស្របទៅនឹងតម្រូវការថ្មីនៅតាមសហគមន៍ ។

អនុសាសន៍ និងសេចក្តីសន្និដ្ឋាន

ការបង្កើនដែនអន្តរាគមន៍ និងតួនាទីរបស់ឃុំ/សង្កាត់ទៅក្នុងសេវាមូលដ្ឋានទាំងបីនឹងអាចជួយបង្កើនគុណភាពសេវាមូលដ្ឋានឱ្យកាន់តែប្រសើរឡើង ។ ដោយឡែក ការអប់រំថ្នាក់បឋមសិក្សា និងសុខភាពថ្នាក់មូលដ្ឋានទាមទារឱ្យមានជំនាញបច្ចេកទេស ដែលសព្វថ្ងៃមិនមាននៅឡើយតាមសាលាឃុំ/សង្កាត់ ។

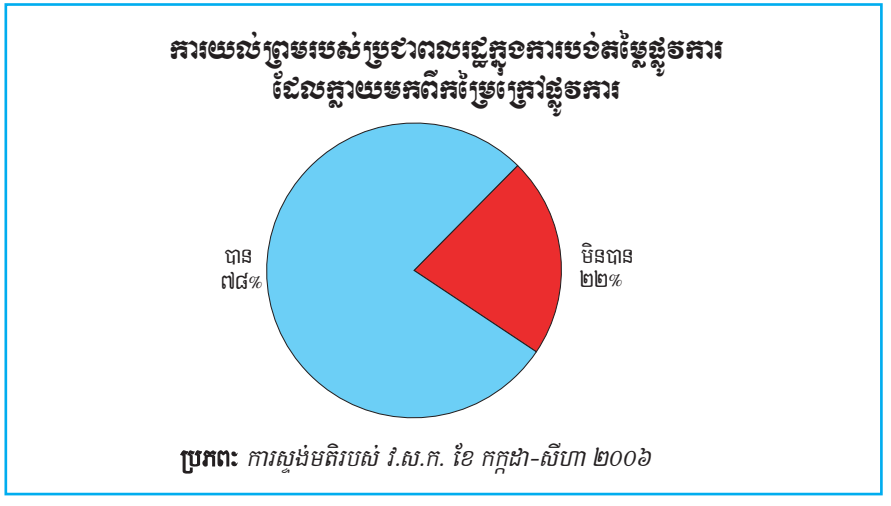
តាមរយៈការសិក្សានេះ ការបង្កើនប្រសិទ្ធភាពសេវាសាធារណៈ មូលដ្ឋានដោយ

គ្មានការបង់កម្រៃក្រៅផ្លូវការ គឺជារឿងដែលអាចធ្វើទៅបាន ប្រសិនបើឃុំ/សង្កាត់ទាំងអស់មានថវិកាគ្រប់គ្រាន់ដើម្បីផ្គត់ផ្គង់ជីវភាពប្រចាំថ្ងៃរបស់មន្ត្រី និងអភិវឌ្ឍមូលដ្ឋានរបស់ខ្លួន ។ ជាលក្ខណៈម៉ាក្រូ កម្រៃក្រៅផ្លូវការមានទំហំតិចតួចណាស់ ពោលគឺមិនដល់ ១% នៃថវិការដ្ឋ ប៉ុន្តែផ្តល់ផលប៉ះពាល់គួរឱ្យកត់សំគាល់ទៅលើប្រជាជនក្រីក្រទាក់ទិននឹងប្រសិទ្ធភាពនៃសេវាកម្ម ។

យ៉ាងណាក្តី ការដាក់កម្រៃក្រៅផ្លូវការឱ្យទៅជាផ្លូវការ ក៏នៅមិនទាន់គ្រប់គ្រាន់សម្រាប់ផ្គត់ផ្គង់ជីវភាពមន្ត្រីនោះឡើយទេ ។ ចាំបាច់ត្រូវពង្រឹងស្វ័យភាពហិរញ្ញវត្ថុដល់ឃុំ-សង្កាត់ ពោលគឺអំណាច និងសមត្ថភាពក្នុងការប្រមូលពន្ធមូលដ្ឋាន គឺជាការចាំបាច់ ។ ច្បាប់គ្រប់គ្រងរដ្ឋបាលដែនដីគួរកំណត់ឱ្យបានច្បាស់ពីតួនាទីទាំងនេះ ។

គោលនយោបាយដែលកើតចេញពីការគិតគូរដ៏ល្អិតល្អន់មួយគួរត្រូវបានដាក់ចេញដើម្បីធ្វើការសាកល្បងដាក់តម្លៃសេវារដ្ឋបាលទាំងឡាយឱ្យទៅជាផ្លូវការ និងផ្ទេរការប្រមូលចំណូលសារពើពន្ធ និងមិនមែនសារពើពន្ធមួយចំនួនទៅឱ្យឃុំ/សង្កាត់ ។ យ៉ាងណាមិញ ត្រូវមានការសិក្សាជាក់លាក់បន្ថែមទៀតលើតម្រោងសាកល្បងនេះ ដែលអាចផ្តល់នូវចំណេះដឹងជាក់ស្តែងចាំបាច់ ត្រូវអនុវត្តទៅដល់ឃុំ/សង្កាត់ដទៃទៀតជាបន្តបន្ទាប់ ។

ដើម្បីឱ្យតម្រោងសាកល្បងមួយនេះអាចរៀបចំឡើងបានល្អ ចាំបាច់ទាមទារឱ្យមានការផ្តល់ចំណេះដឹងគ្រប់គ្រាន់មួយអំពីទំហំ និងលក្ខខណ្ឌនៃការងារដែលត្រូវធ្វើ សម្រាប់ជាកន្លឹះដល់ អ្នកចេញគោលនយោបាយក្នុងការចាត់វិធានការជាក់ស្តែងបន្ត ។



វិទ្យាស្ថានសេដ្ឋកិច្ចកម្ពុជា